

Guia

PREVENCIÓ

DE RISCOS LABORALS

A LES AUTOESCOLES



Promoció de l'autogestió de la prevenció de riscos
laborals al sector de les autoescoles

Treballem plegats per un àmbit laboral segur

Amb el finançament de:



AS-0047/2014

ÍNDIX

Objectiu de la guia	2
Què és l'OiRA?	4
Gestió de la prevenció de riscos laborals	6
Pla de prevenció de riscos laborals	8
Avaluació de riscos laborals	10
Planificació de l'activitat preventiva	12
Vigilància de la salut dels treballadors	14
Relació d'accidents de treball i malalties professionals	16
Identificació dels riscos en autoescoles en el sistema OiRA	18
1 Organització del treball	20
2 Riscos generals d'oficina	24
2.1 Riscos en zones de treball i passadissos	25
2.2 Riscos de portes i mampares	26
2.3 Riscos d'escales fixes	28
2.4 Riscos de prestatgeries, taules i arxivadors	29
2.5 Riscos de les instal·lacions i els receptors elèctrics	30
2.6 Riscos associats a les condicions ambientals	32
3 Riscos associats a la formació teòrica	34
4 Riscos associats a la formació pràctica	36
5 Riscos associats a la neteja del centre	42
6 Riscos associats a l'ús d'ordinador	46
7 Riscos associats als vehicles i el seu manteniment	48
8 Situacions d'emergència	52
9 Documentació de la gestió preventiva	55

OBJECTIU DE LA GUIA

Llei 31/1995 de prevenció de riscos laborals estableix que l'empresari ha de garantir la seguretat i la salut dels treballadors al seu servei en tots els aspectes relacionats amb el treball. L'empresari ha de realitzar la prevenció dels riscos laborals mitjançant la integració de l'activitat preventiva en l'empresa i l'adopció de les mesures que siguin necessàries per a la protecció de la seguretat i la salut dels treballadors.

Per al desenvolupament de les activitats preventives, l'empresari pot triar entre alguna de les modalitats següents:

- Assumir personalment aquesta activitat
- Designar un o diversos treballadors per dur-la a terme
- Constituir un servei de prevenció propi
- Recórrer a un servei de prevenció aliè

AQUESTA GUIA PRÀCTICA ESTÀ DISSENYADA PER AJUDAR ELS EMPRESARIS DEL SECTOR DE LES AUTOESCOLES A ASSUMIR LA GESTIÓ DE LA PREVENCIÓ DE LA SEVA EMPRESA.

El Reial decret 39/1997, pel qual s'aprova el Reglament dels serveis de prevenció, estableix que **els empresaris poden assumir la gestió de la prevenció de riscos laborals a la seva empresa sempre que compleixin els requisits següents:**

- Que l'empresa tingui **menys de 10 treballadors** (fins a 25, sempre que l'empresa tingui un únic centre de treball). Text modificat per la Llei 14/2013, de suport als emprenedors i la seva internacionalització.
- Que l'empresari **desenvolupi** de forma habitual la seva **activitat professional al centre de treball**.
- Que tingui la **capacitat** corresponent a les funcions preventives que ha de desenvolupar (ha de tenir un curs bàsic de 30 hores de prevenció de riscos laborals).

OBJECTIU DE LA GUIA

Ajudar l'empresari a assumir personalment la gestió de la prevenció de la seva empresa

REQUISITS

Que l'empresa tingui menys de 10 treballadors (fins a 25 sempre estigui en un únic centre de treball)

Que l'empresari estigui, de forma habitual, al centre de treball

Que l'empresari tingui la formació necessària en PRL (curs bàsic de 30h)

COM HO FAREM?

**UTILITZANT L'EINA
EN LÍNIA OIRA I ELS MATERIALS
D'AQUEST PROJECTE**

QUÈ ÉS L'OIRA?

L'OIRA (Online interactive Risk Assessment tools) és una eina interactiva d'avaluació de riscos. És una aplicació web que permet realitzar una avaluació de riscos laborals del lloc de treball.

És una eina de gestió:

- Disponible en línia
- Senzilla i gratuïta
- Desenvolupada per l'Agència Europea per a la Seguretat i Salut en el Treball (OSHA)
- Amb la participació dels agents socials del sector (patronal i sindicats)

QUI SÓN ELS DESTINATARIS DE L'OIRA?

La pot utilitzar qualsevol persona que vulgui avaluar els riscos relacionats amb la seguretat i la salut que puguin existir en el seu lloc de treball. No obstant això, l'eina ha estat especialment concebuda per ser utilitzada per les empreses petites i perquè l'empresari pugui assumir, personalment, l'avaluació de riscos laborals.

QUÈ CAL FER?

El procés consta de quatre etapes principals:

- **Preparació:** fase inicial introductòria del procés.
- **Identificació:** l'eina identificarà una sèrie de perills potencials o problemes relacionats amb la seguretat i la salut en el seu lloc de treball. Respondre afirmativament implicarà l'existència d'un risc, mentre que la resposta negativa n'indicarà l'absència.
- **Avaluació:** el sistema OiRA realitzarà l'avaluació en funció de cada risc detectat, de manera que aquest apartat no és necessari emplenar-lo personalment.
- **Pla d'acció:** en funció del risc detectat, l'eina en línia plantejarà un pla d'acció determinant: què es farà i com, proporcionant un conjunt de mesures estàndard que es podran completar amb un altre tipus de mesures específiques.

COM ES POT FER?

A través de la pàgina web: <https://client.oiraproject.eu/es/autoescuelas/autoescuelas>

Només es necessita un correu electrònic i una contrasenya, proposta pel mateix usuari.



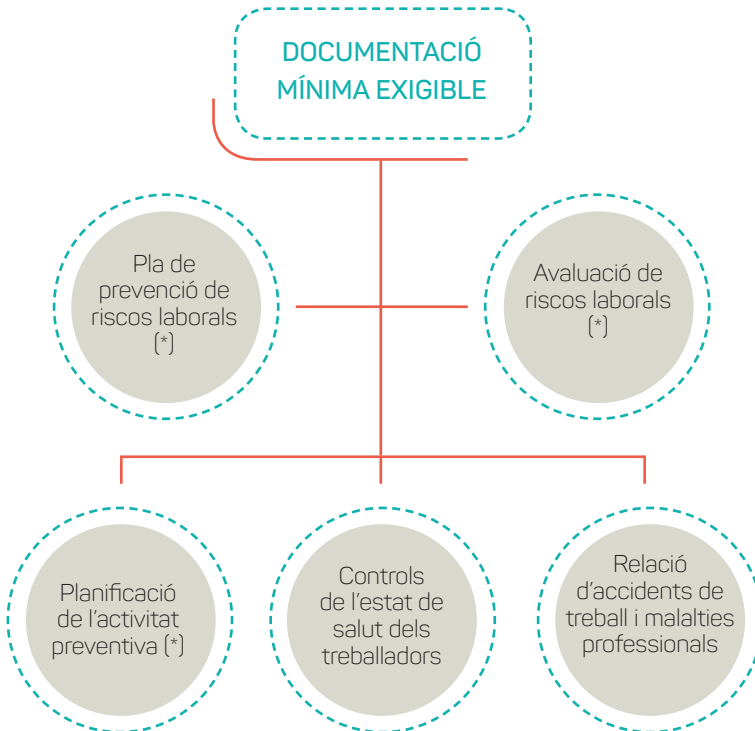
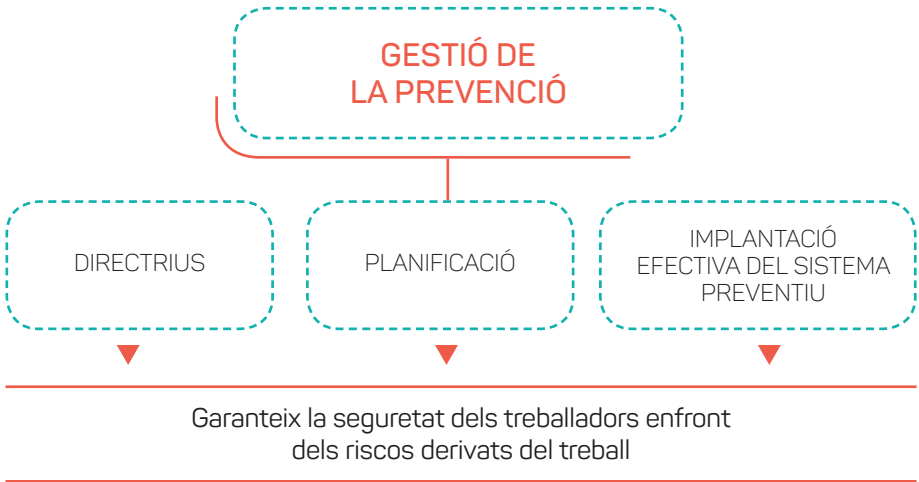
GESTIÓ DE LA PREVENCIÓ DE RISCOS LABORALS

La gestió de la prevenió dels riscos laborals engloba el disseny de les directrius, la planificació i la implantació efectiva del sistema preventiu que s'adopta en l'empresa per garantir la seguretat i la salut dels treballadors davant dels riscos derivats del treball.

La documentació genèrica en matèria de prevenió exigible legalment per la LPRL, és la següent:

- 1 Pla de prevenió.** És el conjunt ordenat d'activitats necessàries per a la implantació de la PRL a l'empresa.
- 2 Avaluació de riscos.** És el procés dirigit a valorar la magnitud dels riscos existents en l'activitat laboral.
- 3 Planificació de l'acció preventiva.**
- 4 Pràctica dels controls de l'estat de salut dels treballadors.**
- 5 Relació d'accidents de treball i malalties professionals** amb incapacitat superior a un dia.

Amb l'eina de gestió en línia gratuïta OiRA es podran generar els tres primers documents: pla de prevenió, avaluació de riscos i planificació de l'activitat preventiva.

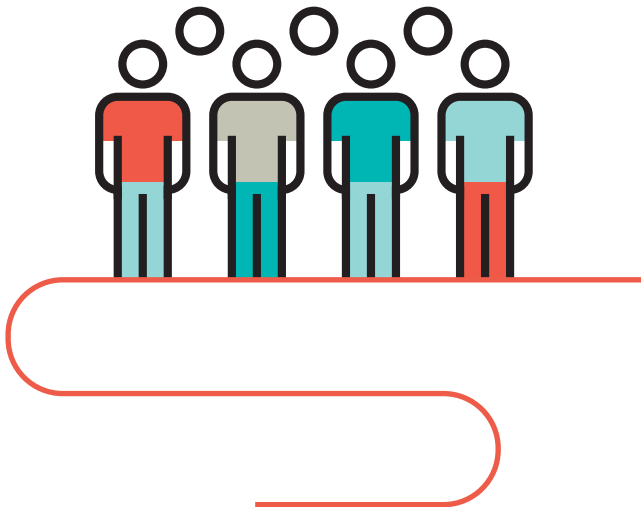


(*) Documentació proporcionada pel sistema OiRA

PLA DE PREVENCIÓ DE RISCOS LABORALS

L'apartat 1 de l'article 16 de la Llei de Prevençió de Riscos Laborals estableix que «la prevençió de riscos laborals haurà d'integrar-se en el sistema general de l'empresa, tant en el conjunt de les seves activitats com en tots els nivells jeràrquics d'aquesta a través de la implantació i aplicació d'un Pla de prevençió de riscos laborals. Aquest Pla de prevençió de riscos laborals haurà d'incloure l'estructura organitzativa, les responsabilitats, les funcions, les pràctiques, els procediments, els processos i els recursos necessaris per realitzar l'acció de prevençió de riscos en l'empresa, en els termes que reglamentàriament s'estableixin.

Els instruments essencials per a la gestió i aplicació del pla de prevençió de riscos, que podran ser duts a terme per fases de forma programada, són l'avaluació de riscos laborals i la planificació de l'activitat preventiva».





AVALUACIÓ DE RISCOS LABORALS

L'avaluació de riscos és l'activitat fonamental per **detectar i valorar** els riscos que puguin existir en tots i cadascun dels llocs de treball de l'empresa. Aquesta avaluació és responsabilitat de la direcció de l'empresa i ha d'ajustar-se als riscos existents.

S'ha de dur a terme:

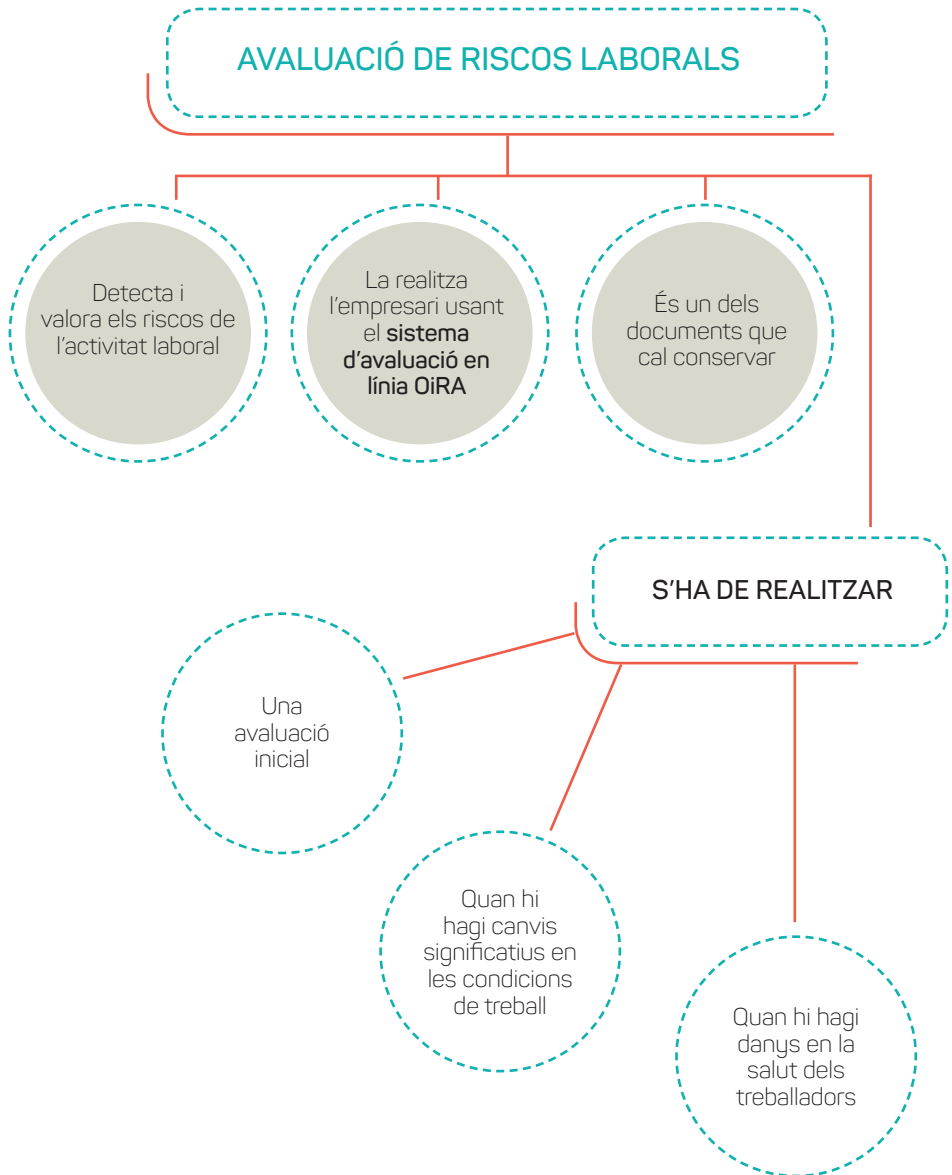
- Una **avaluació inicial** de riscos en funció de la naturalesa de l'activitat.
- Quan s'introdueixin **canvis significatius** en les condicions de treball, en l'organització, en la introducció de noves tecnologies, productes, equips, etc.
- Quan es produeixin **danys en la salut dels treballadors** o s'aprecii que les mesures de prevenció són inadequades o insuficients.

EN TOT CAS, ÉS ACONSELLABLE QUE S'ACTUALITZI PERIÒDICAMENT (CADA DOS O TRES ANYS).

L'avaluació de riscos ha de tenir en compte els que puguin afectar treballadors especialment sensibles com són els menors, les dones embarassades i els minusvàlids.

Aquesta guia està dissenyada perquè **l'empresari pugui assumir** aquesta avaluació, i per a això:

- L'empresari pot usar l'eina d'avaluació en línia gratuïta OiRA
- L'empresari ha de tenir un curs bàsic de 30 hores en PRL (<https://client.oiraproject.eu/es/autoescuelas/autoescuelas>).
- Aquesta guia ajuda l'empresari a fer aquesta avaluació



PLANIFICACIÓ DE L'ACTIVITAT PREVENTIVA

Si els resultats de l'avaluació de riscos laborals posen de manifest situacions de risc, l'empresari ha de realitzar les activitats preventives necessàries per eliminar o reduir i controlar aquests riscos. Aquestes activitats les ha de planificar l'empresari, incloent-hi, per a cada activitat preventiva, el termini per dur-la a terme, la designació de responsables i els recursos humans i materials necessaris per a la seva execució.

L'EMPRESARI HA D'ASSEGURAR L'EXECUCIÓ EFECTIVA DE LES ACTIVITATS PREVENTIVES INCLOSES A LA PLANIFICACIÓ, I PER A AIXÒ HA D'EFFECTUAR-NE UN SEGUIMENT CONTINU.

El sistema OiRA genera un pla d'activitat en funció dels riscos detectats prèviament amb la identificació de riscos. En aquest pla hi ha una sèrie de solucions preventives estàndard, que poden ser ampliadades per les solucions que cada usuari vulgui plantejar.



PLANIFICACIÓ DE L'ACTIVITAT PREVENTIVA

Especifica quines mesures realitzarem (planificació) per eliminar o reduir els riscos detectats

Es realitza a través del sistema en línia OIRA

És un dels documents que cal conservar

QUÈ ES FARÀ
(activitat preventiva concreta)

S'HA DE PLANIFICAR

QUI HO FARÀ
(qui en seran els responsables)

COM ES FARÀ
(amb quins recursos)

QUAN ES FARÀ
(en quin temps)

VIGILÀNCIA DE LA SALUT DELS TREBALLADORS

L'empresari ha de garantir als treballadors al seu servei la vigilància periòdica del seu estat de salut en funció dels riscos inherents al treball (art. 22 LPRL).

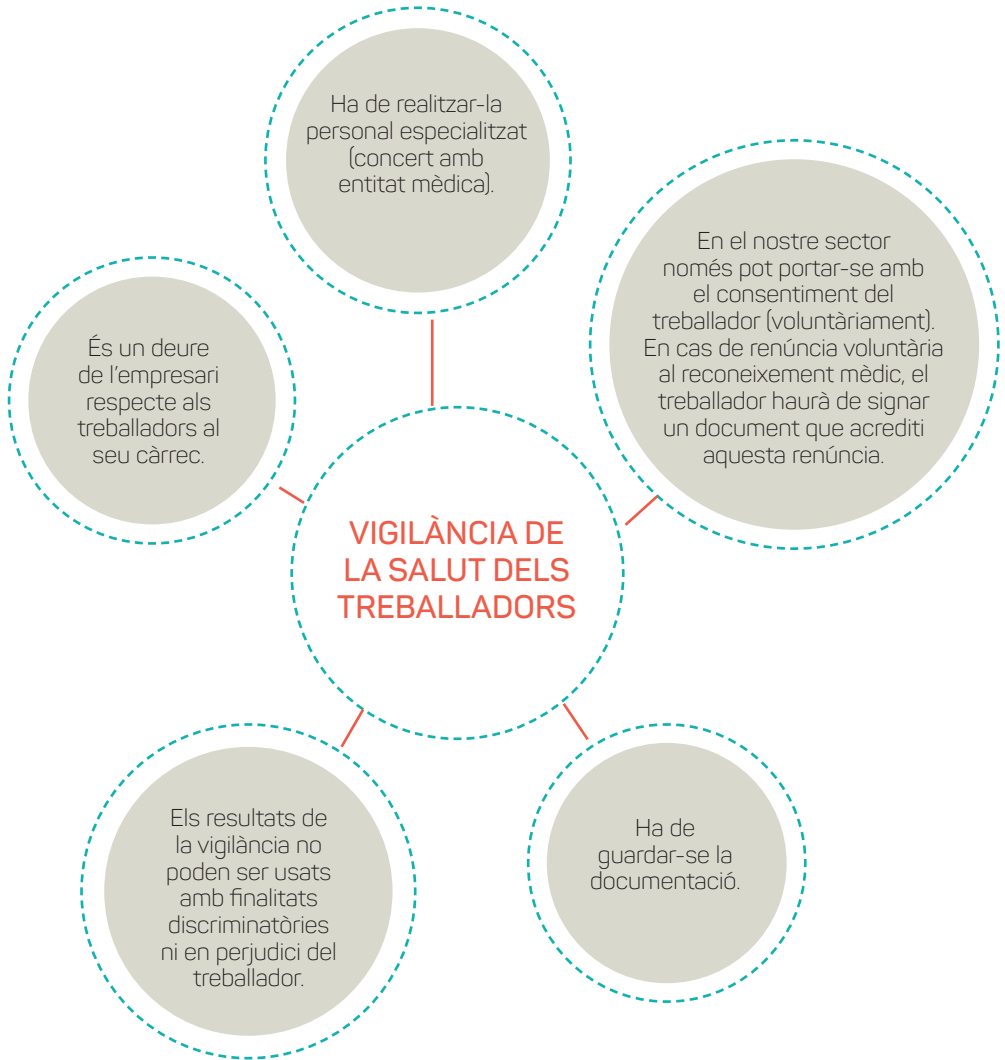
La vigilància és un procediment més ampli que el reconeixement mèdic, però aquest últim sol ser l'única mesura generalment utilitzada.

Aquesta vigilància, excepte determinades excepcions (no aplicables a autoescoles), només pot dur-se a terme quan el treballador doni el seu consentiment. D'aquesta forma, l'empresari ha d'oferir als seus treballadors la possibilitat de realitzar el reconeixement mèdic, la periodicitat del qual sol ser anual. En cas que algun treballador declini fer aquests reconeixements, aquest ha de signar un document on es reculli aquesta renúncia.

**AQUESTA VIGILÀNCIA DE LA SALUT HA DE REALITZAR-LA
PERSONAL METGE ESPECIALITZAT.**

Generalment es concerta un acord amb entitat especialitzada en la medicina del treball.

L'empresari ha de guardar la documentació en aquesta matèria.



RELACIÓ D'ACCIDENTS DE TREBALL I MALALTIES PROFESSIONALS

La presentació, tant del comunicat d'accident de treball com la relació d'accidents ocorreguts sense baixa mèdica, es realitza exclusivament via Internet a través del sistema Delt@ (Sistema de Declaració Electrònica d'Accidents de Treball), habilitat pel Ministeri d'Ocupació i Seguretat Social.

PER A LA TRAMITACIÓ DE LES MALALTIES PROFESSIONALS S'HA D'UTILITZAR EL SISTEMA CEPROSS.

Per poder utilitzar aquests sistemes de notificació electrònica és indispensable obtenir una **signatura digital**. La Fàbrica Nacional de Moneda i Timbre - Real Casa de la Moneda (FNMT-RCM <http://www.fnmt.es>), mitjançant el seu departament CERES (Certificació Espanyola) ofereix els certificats electrònics reconeguts per l'àmplia majoria de les administracions públiques, el certificat FNMT Classe 2CA i el certificat AC FNMT Usuaris. En alguns casos, les autoescoles tramiten aquestes situacions a través d'una gestoria.



RELACIÓ D'ACCIDENTS DE TREBALL I MALALTIES PROFESSIONALS

Es realitza de forma electrònica (en moltes autoescoles aquest tràmit el realitza una gestoria)

És necessària una signatura digital que es pot obtenir de la FNMT-RCM

Els sistemes electrònics generen una documentació que cal guardar

Accident de treball

Malaltia professional

Sistema Delt@

Sistema CEPROSS



IDENTIFICACIÓ DELS RISCOS EN AUTOESCOLES DEL SISTEMA OiRA

En els apartats següents de la guia analitzem les preguntes que l'empresari haurà de respondre a l'apartat d'identificació de riscos del sistema OiRA.

En el sistema OiRA, els riscos s'han agrupat en vuit grups generals: riscos relacionats amb l'organització del treball, riscos generals d'oficina, riscos associats a la formació teòrica, riscos associats a la formació pràctica, riscos associats a l'ús d'ordinador, riscos associats a la neteja del centre, riscos associats als vehicles i el seu manteniment i riscos associats a les situacions d'emergència.

De manera complementària, hem afegit un apartat anomenat *documentació de la gestió preventiva*, en què es fa referència als documents necessaris per complir la normativa en aquesta matèria.

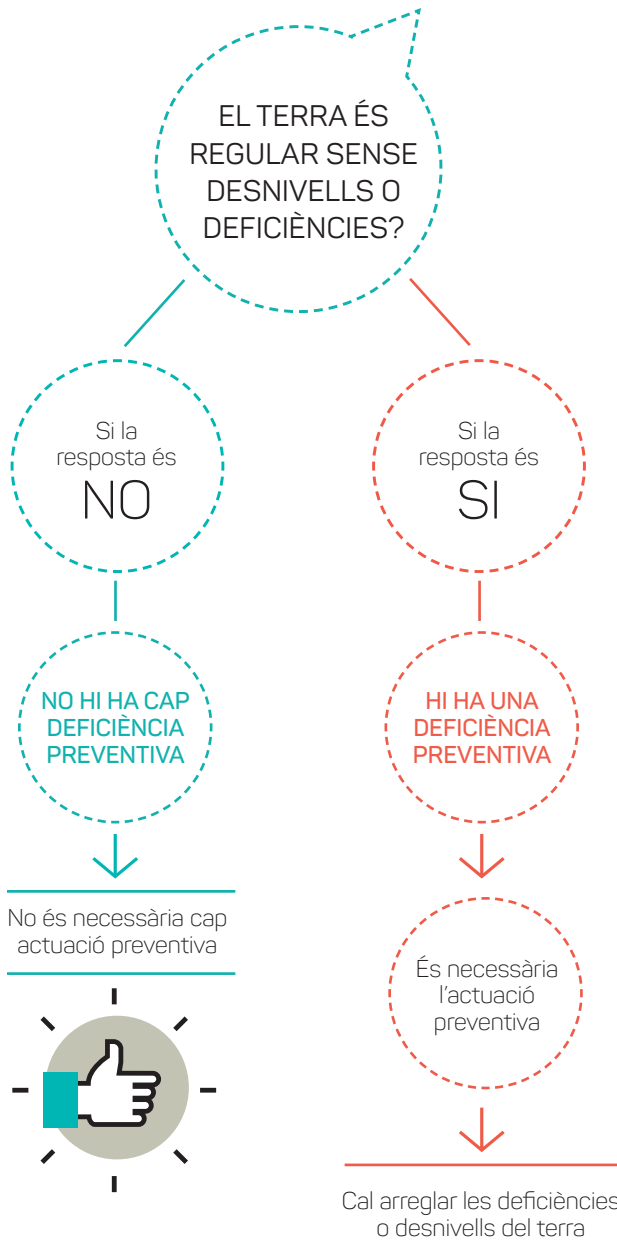
El sistema OiRA planteja preguntes sí/no, de manera que la resposta afirmativa implica complir amb la normativa o les mesures preventives necessàries, mentre que la resposta negativa indicarà un dèficit o incompliment d'aquestes.

Per a cada pregunta es fa un breu comentari que ajudi a entendre el problema preventiu, o bé que ajudi a entendre què és el que l'empresari ha de tenir en compte per complir la normativa que està en vigor.

És clar que cada resposta negativa implica una deficiència preventiva que s'ha de solucionar, fins que la resposta a aquesta pregunta comporti una resposta afirmativa. Així, a l'apartat 2, de riscos generals d'oficina, en preguntar «El terra és regular, sense parts que sobresurtin, desnivells o deficiències que puguin provocar ensopegades i caigudes?», si la resposta és *no*, indica l'existència d'un risc que cal resoldre mitjançant una mesura correctora, com és arreglar el desnivell existent.

De forma contrària, una resposta afirmativa indica que el possible risc no existeix o està controlat.

Pregunta sobre la identificació de riscos de l'OIRA:



1. RISCOS ASSOCIATS A L'ORGANITZACIÓ DEL TREBALL

Els **factors psicosocials** són les condicions que es troben presents en el treball i que tenen capacitat per afectar el benestar i la salut dels treballadors. En principi, aquesta definició és neutra i no té un component de perillositat. Aquests factors es transformen en un **risc** quan apareixen en l'entorn laboral de forma incorrecta, per exemple, si existeixen situacions freqüents d'agressivitat i violència per part de l'alumnat o familiars, quan els treballadors no tenen suficient formació —o aquesta és incompleta— per a la tasca que desenvolupen, o quan els treballadors no coneixen amb exactitud com actuar davant determinades situacions (conflicte de rol), per posar només alguns exemples.

Hi ha una gran varietat de riscos psicosocials: violència en el treball, assetjament laboral, conflicte de rol, ambigüitat de rol, falta de suport social, falta de formació, etc. Els treballadors, en estar exposats a aquestes situacions, ja tenen la possibilitat real que els provoqui un dany a la salut, que serà proporcional a la freqüència amb què es pateixi aquesta situació i al perill potencial propi de cada risc.

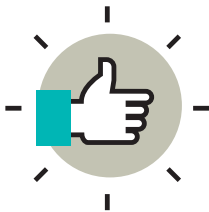
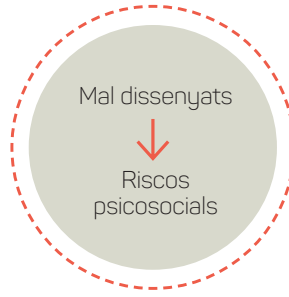
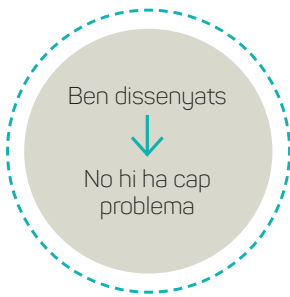
L'exposició continuada de les persones a riscos psicosocials generalment produeix **ESTRÈS LABORAL**, que és una reacció fisiològica i psicològica de l'organisme quan es troba amb una situació d'amenaça. És el resultat de la incapacitat dels individus d'estar a l'altura de les exigències o les expectatives posades en ells.

L'EXPOSICIÓ CONTINUADA D'ESTRÈS ACABA PRODUINT DIFERENTS TRASTORNS PER A LA SALUT, QUE PODEN ANAR DES D'ALTERACIONS DE TIPUS GASTROINTESTINAL, TENSIÓ MUSCULAR, PALPITACIONS I HIPERTENSIÓ, FINS A ESTATS D'ANSIETAT, DEPRESSIÓ I SÍNDROME DEL CREMAT.

L'avaluació de riscos d'aquest apartat en el **OiRA** fa incidència en factors psicosocials que cal controlar: càrrega de treball, formació dels treballadors, participació dels treballadors, certa autonomia en l'aplicació del treball, informació sobre el grau de realització de l'acompliment de la tasca, bona comunicació i ambient laboral.

RISCOS ASSOCIATS A L'ORGANITZACIÓ DEL TREBALL

FACTORS PSICOSOCIALS SÓN LES CONDICIONS QUE ES TROBEN PRESENTS EN EL TREBALL I QUE TENEN CAPACITAT D'AFECTAR EL BENESTAR I LA SALUT DELS TREBALLADORS



Un risc psicosocial és la possibilitat de sofrir un dany a la feina a causa de les condicions psicosocials que hi ha presents

Trastorns d'origen psicosocial:
estrès, ansietat, depressió,
síndrome del cremat

PREGUNTES DE L'AVALUACIÓ DE RISCOS DE L'OIRA

► **S'evita l'existència de llocs amb una pressió temporal excessiva de manera habitual?**

Cal tenir en compte els períodes concrets de temps on pugui existir una càrrega de treball més gran que l'habitual, i cal prendre les mesures organitzatives concretes per solucionar aquesta situació puntual.

► **Es proporciona als treballadors la formació, els mitjans tècnics i el suport organitzatiu necessari per al correcte desenvolupament de les seves tasques i obligacions laborals?**

La formació adequada del treballador li proporciona més efectivitat laboral. És imprescindible disposar de les eines i mitjans tècnics bàsics per realitzar aquest treball: ordinadors adequats, cadires ergonòmiques o cotxes còmodes i ben equipats, sense els quals es genera insatisfacció i estrès laboral. El suport organitzatiu dels superiors els permet sentir-se recolzats davant les dificultats de les seves tasques i que disminueixi l'estrès.

► **Els treballadors participen en les decisions que puguin afectar el seu lloc de treball?**

Els treballadors han de participar en les decisions que puguin afectar el seu lloc de treball, n'aporten coneixement pràctic els fa sentir-se implicats i participen en la presa de decisions, la qual cosa redueix significativament la possibilitat de patir estrès.

► **Es presta una atenció especial a l'organització dels llocs de treball que exigeixen contacte habitual amb clients i persones alienes a l'empresa?**

El tracte habitual amb clients genera conflictes de relació, la manifestació extrema de la qual es coneix com a *síndrome del cremat*. És important formar els treballadors en el tracte amb clients i en resolució de conflictes. A l'adreça www.testprl.org/burnout hi ha un instrument de mesura d'aquesta síndrome.

► **S'afavoreix l'autonomia dels treballadors per administrar les seves pauses, regular el seu ritme de treball i organitzar les seves tasques?**

Que el treballador tingui una certa autonomia a l'hora d'administrar el seu ritme de treball i organitzar les seves tasques és una de les principals fonts de satisfacció laboral, mentre que la seva total absència genera molt estrès.

► **Es dóna informació als treballadors sobre el resultat del seu treball, i reconeixement, si escau?**

És important que el treballador tingui informació sobre l'acompliment del seu treball. El reconeixement dels seus mèrits augmenta l'autoestima i la productivitat, mentre que el coneixement dels seus errors permet conèixer què espera l'empresa d'ell.

► **Des de l'organització es prenen mesures per afavorir un bon clima laboral?**

Mentre que un bon clima s'orienta cap als objectius generals, un mal clima destrueix l'ambient de treball ocasionant situacions de conflicte, malestar i generant un baix rendiment.

La qualitat del clima laboral es troba íntimament relacionada amb el maneig social dels directius, amb els comportaments dels treballadors, amb la seva manera de treballar i de relacionar-se, amb la seva interacció amb l'empresa, amb les màquines que s'utilitzen i amb les característiques de l'activitat pròpia de cadascun.

► **S'evita la realització habitual de jornades perllongades més enllà de l'horari reglat de l'empresa?**

Si amb freqüència els treballadors han de fer moltes més hores que les que estableix el seu horari habitual, és un indicador que el lloc de treball està mal dissenyat (falta personal), fet que produeix nivells d'estrès laboral elevats en els treballadors.

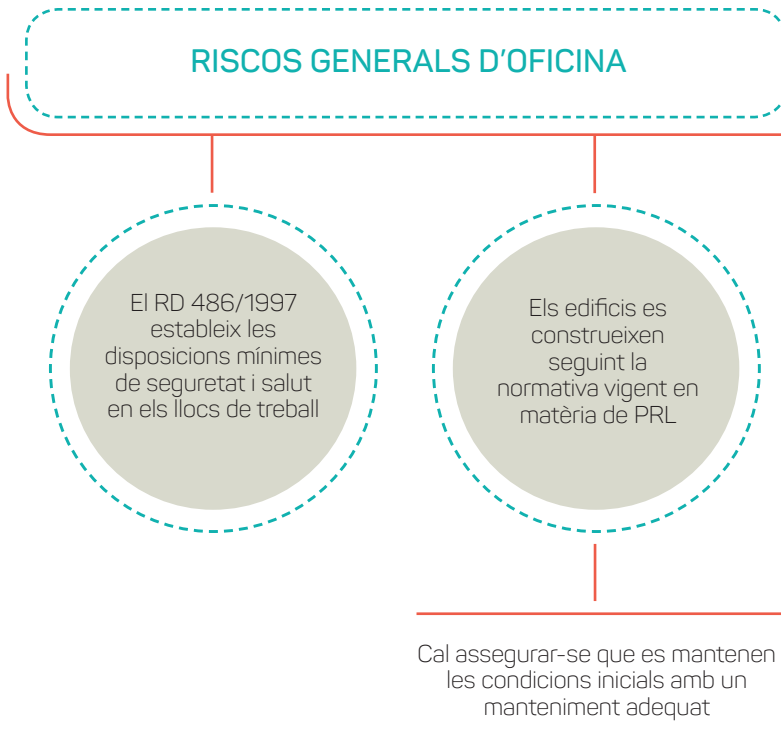
► **S'afavoreix la comunicació dels treballadors amb el seu superior respecte als problemes organitzatius o de relació que puguin sorgir?**

La comunicació entre treballadors i empresaris és crucial. Tots han de tenir clars quins són els canals de comunicació i han de poder utilitzar-los amb llibertat i confiança. Quan el treballador no té clar quines són les seves tasques concretes a fer i quines funcions ha de realitzar i quines no, parlem d'*ambigüitat de rol*. És una de les principals fonts d'estrès laboral.

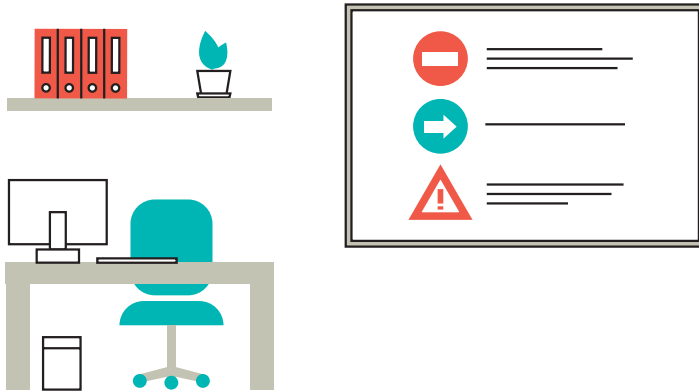
2. RISCOS GENERALS D'OFICINA

En aquest apartat es descriuen els principals riscos que podem trobar a l'oficina, relacionats amb l'amplària de passadissos, les portes i escales o les condicions ambientals del lloc de treball (temperatura, corrents d'aire, etc.).

El RD 486/1997, estableix les disposicions mínimes de seguretat i salut en els llocs de treball. Actualment, totes les edificacions modernes compleixen la normativa, que ha estat integrada ja des de la fase de construcció.



2.1 RISCOS EN ZONES DE TREBALL I PASSADISSOS



- ▶ **Els passadissos tenen una amplària mínima d'1 m i estan lliures d'obstacles que dificultin el seu pas?**

Els passadissos vénen construïts amb l'amplària mínima reglamentària, però cal assegurar-se que es troben lliures d'obstacles (fotocopiadores, emmagatzematge de materials, etc.) que dificultin la circulació i puguin generar riscos en cas de necessitat d'evacuació per alguna emergència.

- ▶ **El terra és regular, sense parts que sobresurtin, desnivells o deficiències que puguin provocar ensopegades i caigudes?**

Cal assegurar-se que el terra sigui regular, i que es facin les operacions de manteniment necessàries si hi hagués algun desperfecte.

- ▶ **El terra està fet de materials antilliscants que no rellisquen?**

En el cas que el terra de l'oficina sigui relliscós, cal posar-hi materials antilliscants com moquetes, catifes, etc.

- ▶ **Cada lloc de treball disposa d'un espai mínim de 2 metres quadrats de superfície lliure, 2,5 metres d'altura des del terra fins al sostre i 10 metres cúbics no ocupats per treballadors?**

No s'han d'establir llocs de treball que no permetin tenir espai suficient als treballadors perquè puguin desenvolupar la seva tasca amb normalitat.

- ▶ **La il·luminació general és suficient per poder moure's sense dificultat i amb seguretat?**

Es pot avaluar de forma visual. Si hi ha queixes freqüents sobre l'estat de la il·luminació, és un indicador d'alguna deficiència. Cal realitzar un manteniment adequat de la il·luminació.

- ▶ **Es porten a terme les tasques de neteja de manera que no suposin risc d'ensopegades, relliscades i caigudes d'altres treballadors; i en cas de necessitat, pluja, neteja, etc., s'adverteix del risc de relliscar quan el terra està mullat?**

Cal utilitzar una senyalització adequada per avisar d'aquestes circumstàncies. Amb aquesta simple mesura, s'eviten relliscades i caigudes que poden produir lesions de diferent gravetat.

2.2 RISCOS DE PORTES I MAMPARES

De la mateixa manera que en molts dels riscos d'aquest apartat, els fabricants de portes i mampares les construeixen complint les normes de seguretat. D'aquesta forma, la principal comesa de l'empresari serà assegurar-se que compleixen la normativa vigent (marcat C€).

L'avaluació d'aquests riscos és intuïtiva i, en el cas que no posseeixi algun dels elements preguntats, s'ha de respondre «no procedeix».

- ▶ **Les portes exteriors tenen una amplària mínima de 80 cm?**

Les construccions actuals compleixen l'amplària mínima.

► **Les portes i mampares transparents estan senyalitzades?**

Quan hi hagi alguna porta transparent, s'ha de posar algun senyal visual (adhesiu, logo, etc.) que faci destacable la porta i s'evitin cops amb el vidre transparent.

► **Les portes de vaivé posseeixen dispositius, com finestres o forats, per permetre la visió de l'altre costat?**

Cal assegurar-se que compleixen la normativa vigent (marcat C€).

► **Les portes i mampares de cristall estan fabricades amb vidre de seguretat i/o protegides contra trencament?**

Cal assegurar-se que compleixen la normativa vigent (marcat C€).

► **Les portes corredisses tenen dispositius de seguretat que impedeixen que surtin dels carrils?**

Cal assegurar-se que compleixen la normativa vigent (marcat C€) i es realitzen les revisions i un manteniment correcte.

► **Les portes d'obertura vertical tenen dispositius de seguretat, com ara contrapesos o mecanismes per impedir que es desplomin?**

Cal assegurar-se que compleixen la normativa vigent (marcat C€) i es realitzen les revisions i un manteniment correcte.

► **Les portes mecàniques posseeixen dispositius de seguretat? (p. ex., detector de presència, limitador de força de tancament i sistema d'obertura manual).**

Cal assegurar-se que compleixen la normativa vigent (marcat C€) i es realitzen les revisions i un manteniment correcte.

2.3 RISCOS D'ESCALES FIXES

Les construccions modernes segueixen la normativa de seguretat amb relació a les preguntes següents. Si es realitza alguna modificació en la construcció de les escales, s'han de tenir en compte aquests aspectes.

► **Els paviments de les escales són de materials no relliscosos o disposen d'elements antilliscants?**

Les caigudes en escales són extremadament perilloses. Si els esglaons de les escales són relliscosos, s'han de posar tires antilliscants.

► **Les escales tenen una amplària d'almenys 1 m les normals i 55 cm les de servei (aquelles l'ús de les quals és esporàdic i restringit a personal autoritzat)? Els esglaons de les escales normals tenen una estesa (profunditat) compresa entre 23 i 36 cm i una contrapetja (altura) d'entre 13 i 20 cm, mentre que les escales de servei tenen una estesa d'almenys 15 cm i una contrapetja màxima de 25 cm?**

Segons la normativa.

► **Les escales i rampes de més de 60 cm d'altura estan protegides mitjançant baranes o passamans de material rígid i tenen una altura mínima de 90 cm?**

Segons la normativa.

► **Les escales de caragol s'usen, exclusivament, com a escales de servei?**

Segons la normativa.

► **Les escales tenen una il·luminació suficient que garanteix una visibilitat adequada per al seu ús i el seu enllumenat d'emergència si fos necessari?**

La falta d'il·luminació pot generar riscos de caigudes, amb les greus conseqüències que això pot produir. És necessari il·luminar correctament aquests espais.

2.4 RISCOS DE PRESTATGERIES, TAULES I ARXIVADORS

► S'evita apilar objectes pesats per sobre de les espatlles?

L'apilament d'objectes pesats per sobre de les espatlles pot produir lesions musculoesquelètiques d'importància. Es recomana no realitzar aquest tipus d'operacions, i en cas que siguin necessàries, fer-ho sempre amb ajuda.

► Les prestatgeries altes són estables o estan ancorades a la paret?

Un pes excessiu en les prestatgeries les pot vèncer lateralment o cap endavant. Per evitar aquesta situació i els riscos de caiguda dels objectes emmagatzemats o de la mateixa prestatgeria, aquestes han de ser estables en el suport i, fins i tot, ancorades a la paret.

► Els calaixos dels arxivadors i les taules, compten amb dispositius que eviten que surtin de les guies?

Els materials d'oficina han de tenir el marcat C€ que els acredita que compleixen la normativa vigent.

► Els calaixos de taules i arxivadors tenen dispositius que impossibiliten l'obertura de dos calaixos simultàniament?

Els materials d'oficina han de tenir el marcat C€ que els acredita que compleixen amb la normativa vigent.

► S'evita l'apilament inestable de materials a la part superior dels armaris i les prestatgeries altes?

L'apilament de forma inestable en la part superior d'armaris i prestatgeries altes produeix un alt risc de caiguda d'objectes amb el consegüent perill greu per a la salut dels treballadors. S'ha de tenir especial cura amb aquest apilament, de manera que sigui estable i segur.

2.5 RISCOS DE LES INSTAL·LACIONS I ELS RECEPTORS ELÈCTRICS

De forma general, és important evitar qualsevol tipus de manipulació de les instal·lacions elèctriques. Aquesta manipulació ha de quedar restringida a personal autoritzat.

► **Els treballadors han estat avisats que no han de realitzar cap tipus de reparació elèctrica, fins i tot les més senzilles?**

S'ha de comunicar als treballadors l'obligatorietat d'abstenir-se de fer qualsevol tipus de reparació elèctrica, i aquesta queda limitada a un instal·lador autoritzat.

► **Els treballadors han estat formats per deixar d'utilitzar qualsevol equip elèctric amb deterioració visible, i perquè notifiquin la incidència al responsable de manteniment?**

Si algun treballador detecta qualsevol deterioració en equips i instal·lacions elèctriques, ha de paraitzar-se el seu ús fins que se solventi el problema, i s'ha de fer la notificació corresponent de la incidència perquè el responsable de manteniment pugui prendre les mesures oportunes.

► **La instal·lació ha estat realitzada per un instal·lador autoritzat, segellat per l'autoritat competent?**

Qualsevol instal·lació elèctrica ha de ser realitzada per un instal·lador autoritzat. La condició d'instal·lador autoritzat s'acredita mitjançant la corresponent credencial d'instal·lador expedida per l'òrgan competent en matèria d'indústria de les comunitats autònomes (CA) i la seva inscripció en el registre d'instal·ladors de la comunitat.

► **La instal·lació es manté en bon estat de funcionament i lliure de modificacions improvisades (excepte les realitzades per un instal·lador autoritzat)?**

Queda totalment prohibit fer qualsevol tipus de modificació en la instal·lació elèctrica, excepte les realitzades per un instal·lador autoritzat.

► **Es comproven mensualment els interruptors diferencials accionant el polsador de prova?**

És recomanable comprovar mensualment els interruptors diferencials.

► **Els equips elèctrics portàtils disposen de doble aïllament (símbol de dos petits requadres concèntrics dibuixats a la carcassa de l'equip)?**

Tots els equips moderns ja disposen de doble aïllament. S'ha de comprovar que es compleix la normativa i canviar els equips antics.

► **Es connecten tots els receptors a la xarxa mitjançant clavilles, mai utilitzant cables pelats?**

Queda absolutament prohibit utilitzar cables pelats per a connexions elèctriques. Greu risc d'electrocució.

► **Les bases d'endoll tenen totes connexions a terra?**

Les instal·lacions de nova fabricació compleixen les condicions de seguretat. Cal assegurar-se que les instal·lacions les realitzi un instal·lador autoritzat que compleixi amb la normativa.

2.6 RISCOS ASSOCIATS A LES CONDICIONS AMBIENTALS

Recordi que el nivell mínim d'il·luminació és de 500 luxs. No cal fer mesuraments si es percep que la il·luminació és clarament suficient o insuficient. En cas de dubte es pot millorar la il·luminació existent o realitzar mesuraments per assegurar-se de la necessitat de fer les millores. En aquest cas, caldrà recórrer a un suport tècnic especialitzat.

La ventilació ha de ser almenys de 30 m³ per hora i persona en el local, incloent-hi el públic, si n'hi ha. Si la ventilació és a través de finestres i els llocs de treball no n'estan gaire allunyats, es pot considerar que, en general, es compleixen els requisits.

► **La il·luminació en els llocs de treball permet acomplir amb comoditat les funcions? (si rebeu queixes significatives, responeu no).**

L'aparició de queixes sol indicar una disfunció lumínica. En aquest cas es recomana la implantació de mesures correctores (millorar la il·luminació).

► **El nivell de soroll que hi ha en els llocs de treball és l'acceptable per a la realització de les tasques? (si rebeu queixes significatives, responeu no).**

L'aparició de queixes sol indicar problemes d'aïllament sonor. En aquest cas es recomana la implantació de mesures correctores tendents a millorar l'aïllament sonor.

► **La temperatura de l'aire està compresa entre 17 °C i 24 °C a l'hivern i 23 °C i 27 °C a l'estiu?**

Aquestes condicions s'aconsegueixen mitjançant sistemes de regulació de temperatura: aire condicionat i calefacció. La legislació indica que els llocs de treball han d'estar sota aquest rang de temperatura.

► **Es garanteix la renovació de l'aire en els locals mitjançant una bona ventilació i es manté la humitat relativa en valors compresos entre el 30 i 70%? (si hi ha queixes significatives, responeu no).**

Aquestes condicions s'aconsegueixen mitjançant sistemes de regulació de temperatura, com aire condicionat, ventiladors o similars.

► **S'evita la ubicació de llocs de treball en zones afectades per corrents d'aire molestos, naturals o artificials?**

Les principals mesures preventives són una bona planificació de la ubicació dels llocs de treball i evitar que es quedin les portes obertes que generin corrents incòmodes.

► **Es fa el manteniment de sistemes de ventilació mecànica o climatització d'acord amb les instruccions del fabricant, mantenint el nivell de soroll dins del mínim possible?**

Cal implantar un protocol de manteniment en funció de les instruccions del fabricant. El manteniment l'ha de dur a terme personal autoritzat.

► **Les lluminàries disposen de difusors per evitar enlluernaments?**

Tots els materials de nova fabricació que posseeixen el marcat C€ estan fabricats complint la normativa de seguretat.

► **El local està aïllat de manera que els sorolls exteriors no impedeixen el desenvolupament normal de les tasques en els diferents llocs? (si hi ha queixes significatives en nombre i continuades en el temps, marqueu la resposta no).**

Si es reben queixes, milloreu l'aïllament sonor del lloc de treball.

3. RISCOS ASSOCIATS A LA FORMACIÓ TEÒRICA

Riscos dels professors d'autoescola durant la impartició de les classes teòriques per a l'obtenció del permís de conducció. En aquest apartat es descriuen els principals riscos a què s'exposa el professor de formació teòrica: trastorns foniàtrics, posturals, etc.



► **La pissarra (manual o digital) es troba a l'altura adequada?**

Situeu la pissarra de manera que l'usuari no hagi de fer moviments exagerats d'hiperextensió.

► **Es forma el professorat en mesures preventives per evitar els riscos del manteniment sostingut de la postura?**

És important informar el professorat dels principals riscos ergonòmics del manteniment sostingut de la postura i les seves principals mesures preventives. El sistema OiRA adjunta un document explicatiu sobre els principals riscos ergonòmics de l'activitat docent i les seves mesures preventives, com alternar postures assegudes i dempeus, alternar el pes del cos sobre cada peu, manteniment correcte de la postura, etc.

► **S'informa el professorat, dels riscos foniàtrics associats a l'emissió de veu i de les mesures preventives per evitar-los i/o minimitzar-los?**

Informar el professorat dels riscos foniàtrics associats a l'emissió de veu i de les mesures preventives per evitar-los i/o minimitzar-los. El sistema OiRA adjunta un document explicatiu sobre els principals riscos foniàtrics de l'activitat docent i les seves mesures preventives.

► **El terra de les aules està net i lliure d'obstacles: bosses, carpetes, etc.?**

L'acumulació d'objectes suposa el risc d'ensopegades i caigudes, a més d'un risc a l'hora de l'evacuació de l'edifici en cas de necessitat. Això ho podem evitar amb mesures com:

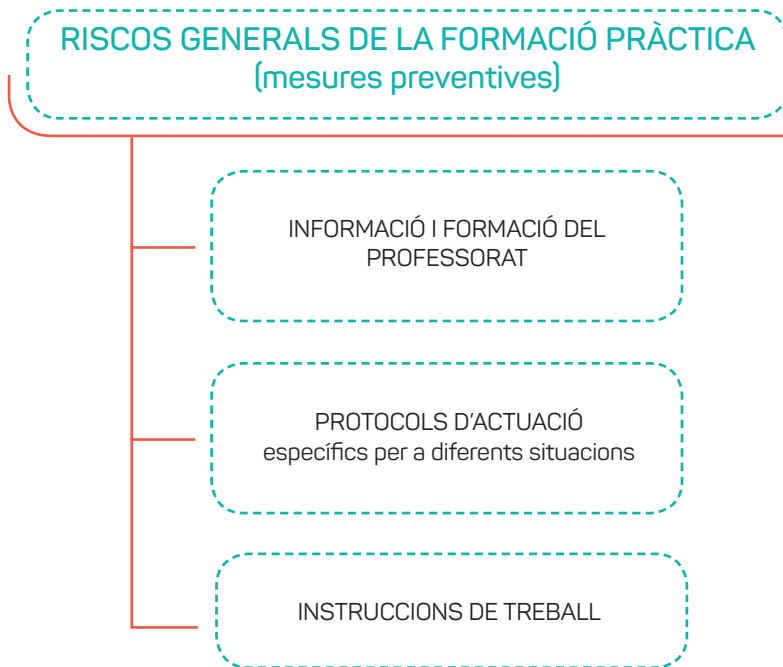
1. Distribució racional dels seients de l'alumnat, deixant l'espai suficient perquè les persones puguin passar sense dificultat.
2. Evitar l'acumulació d'obstacles que dificultin el pas de les persones als seus seients, sollicitant l'alumnat que posi el seu material a sota les seves cadires, etc.

► **Es proporciona al professorat formació bàsica sobre psicologia, pedagogia i resolució de conflictes propis de l'ensenyament i el tracte amb l'alumnat?**

Cal proporcionar al professorat nocions bàsiques sobre psicologia, pedagogia i resolució de conflictes propis de l'ensenyament i el tracte amb l'alumnat. S'han d'establir protocols d'actuació per al cas d'alumnes conflictius.

4. RISCOS ASSOCIATS A LA FORMACIÓ PRÀCTICA

Riscos dels professors d'autoescola durant la impartició de les classes pràctiques per a l'obtenció del permís de conducció, distingint entre riscos generals i els característics de cada tipus de permís de conduir: motos, camions, remolcs, etc.



4.1. RISCOS GENERALS

- ▶ **El professorat de pràctiques comprova el correcte estat físic i psicològic de l'alumne abans de les classes pràctiques, constatant que no té símptomes d'alteracions fisiològiques o conductuals que impedeixin una conducció segura?**

No s'ha de permetre a l'alumnat conduir si manifesta símptomes d'alteracions fisiològiques o conductuals que li impedeixin realitzar una conducció segura.

Es recomana realitzar un protocol d'actuació per a aquests casos en el qual s'especifiqui què fer i com comunicar a l'alumnat tal situació, per evitar que aquesta situació pugui derivar en un conflicte amb l'alumnat.

- ▶ **El professorat de pràctiques comprova el funcionament i estat del vehicle correctes (pneumàtics, frens, amortiment, llums, intermitents, cinturons de seguretat, etc.) abans d'iniciar cada jornada de pràctica?**

És important que el professorat faci aquestes comprovacions abans de cada jornada pràctica. Un vehicle en un estat de funcionament deficient pot produir un accident greu.

- ▶ **S'instrueix el professorat de pràctiques perquè pugui comprovar l'estat dels elements de seguretat del vehicle?**

És important que el professorat sàpiga realitzar aquestes comprovacions, i aquesta pregunta posa de manifest l'existència, o no, d'un pla de formació als treballadors.

- ▶ **S'informa el professorat de pràctiques dels riscos que suposa la conducció en condicions climàtiques adverses?**

El professorat ha de conèixer els riscos que suposa la conducció en condicions climàtiques adverses. S'han d'extremar la cura en aquestes condicions.

- ▶ **Els teus professors usen el cinturó de seguretat?**

Recomanar l'ús del cinturó de seguretat per part del professorat de pràctiques en poblacions, encara que no sigui obligatori.

- ▶ **S'informa el professorat de pràctiques dels riscos d'utilitzar el telèfon mòbil, GPS, o fumar durant la pràctica de conducció (pot distreure l'alumnat)?**
Cal informar el professorat d'aquest possible risc.
- ▶ **S'instrueix el professorat de pràctiques perquè adopti una postura correcta durant les pràctiques de conducció?**
Formar al professorat de pràctiques perquè adoptin una postura correcta durant les pràctiques de conducció.
- ▶ **S'informa el professorat de pràctiques la conveniència de canviar de postura i efectuar parades curtes cada dues hores de conducció?**
És convenient canviar de postura i efectuar parades curtes cada dues hores de conducció per evitar possibles lesions en mantenir la mateixa postura.
- ▶ **S'instrueix el professorat de pràctiques en l'ús dels elements ergonòmics adaptables del vehicle (seient, temperatura...)?**
S'ha d'formar el professorat de pràctiques en l'ús dels elements ergonòmics adaptables del vehicle: seient, temperatura, etc.
- ▶ **S'instrueix el professorat de pràctiques en tècniques de comunicació i assertivitat per al maneig de situacions generades pel tracte amb l'alumnat conflictiu?**
La relació amb l'alumnat pot ser font de conflictes. És important formar al professorat en estratègies que ajudin a prevenir i solucionar possibles conflictes.
- ▶ **S'informa els treballadors de la conveniència d'utilitzar ulleres de sol i cremes hidratants per combatre els efectes del sol?**
Proposar la utilització d'ulleres de sol i cremes hidratants per combatre els efectes del sol, així com la utilització de cristalls tintats.
- ▶ **Es recomana el professorat de pràctiques que la temperatura en el vehicle estigui dins del rang òptim tant a l'hivern com a l'estiu?**
Cal fer servir correctament l'aire condicionat per mantenir la temperatura en rang òptim.

- ▶ **S'instrueix el professorat de pràctiques perquè estigui correctament hidratat (aigua o suc) durant la jornada laboral, especialment a l'estiu?**

Formar el professorat sobre els riscos d'una elevada exposició tèrmica. Recomanar i afavorir una hidratació correcta.

- ▶ **Es proporciona al professorat de pràctiques dels EPI i mesures profilàctiques adequades per a l'ús, en cas de sospita d'alumnes amb possibles malalties contagioses com ara catarros, gripes, etc.?**

Formar el professorat sobre l'ús d'EPI. Proporcionar a cada professor els EPI necessaris per al seu ús (exclusivament individual).

- ▶ **Els treballadors estan instruïts en l'ús dels mitjans d'extinció d'incendis?**

Assegurar-se que cada lloc de treball (oficina o vehicle) disposa dels mitjans adequats per afrontar aquesta situació. Cal formar el professorat en el seu ús.

- ▶ **Els treballadors tenen prohibit fumar dins i fora del cotxe, durant les operacions de proveïment?**

Cal deixar clara aquesta prohibició, per mitjà de normes d'actuació.

- ▶ **Es proporcionen equips de protecció individual (EPI) als treballadors i s'estimula i vigila el seu ús correcte?**

Cal formar el professorat sobre l'ús d'EPI. S'ha de proporcionar a cada professor els EPI necessaris per al seu ús (exclusivament individual).



4.2. RISCOS ASSOCIATS A LA FORMACIÓ EN CIRCUIT TANCAT

En aquesta secció es descriuen els riscos més comuns durant les classes pràctiques en circuit tancat.

Hem classificat els riscos en funció de la classe de tipus de permís que s'imparteix.

4.2.1. Permisos A, A1, B+I i B96

► **S'instrueix el professorat de pràctiques per baixar les motocicletes dels remolcs utilitzant rampes o amb ajuda d'una altra persona?**

Si els materials pesen més de 25 kg, no els ha d'aixecar una sola persona, cal buscar l'ajuda d'algun altre treballador o utilitzar ajudes mecàniques. S'ha d'informar el professorat del risc de la càrrega i descàrrega i la forma correcta de realitzar un aixecament segur (tècnica d'aixecament de Davis).

► **El professorat de pràctiques guarda la distància de seguretat prudencial durant les pràctiques de motocicleta per evitar un atropellament?**

Cal informar el professorat perquè guardi la distància de seguretat.

► **El professorat de pràctiques porta pantalons i guants quan manipula les motocicletes una vegada acabades les pràctiques, evitant cremades amb les parts calentes de la mateixa?**

Informar els treballadors de tals riscos i proporcionar-los els EPI necessaris per al seu ús (exclusivament individual).

4.2.2. Permisos C1, C1+I, C, C+I, D1, D1+I, D i D+I

És important que es posi l'accent principalment a explicar els professors el risc que corren si es situen darrere del vehicle, de manera que quedin en l'angle mort del mirall retrovisor, quan els alumnes fan maniobres.

- ▶ **S'instrueix el professorat de pràctiques perquè les pujades i descensos a la cabina del vehicle es realitzin en diverses fases, sempre subjectant-se als corresponents agafadors de pujada al camió i, en cap cas, de forma brusca?**

Hi ha risc de caiguda, que s'ha de solucionar amb formació correcta.

- ▶ **S'instrueix el professorat de pràctiques per a la manipulació correcta de càrregues pesades i els riscos associats al manteniment sostingut de la mateixa postura?**

El RD 487/1997, que estableix les disposicions mínimes de seguretat i salut relatives a la manipulació manual de càrregues, indica que el pes màxim que es recomana no sobrepassar (en condicions ideals de manipulació) és de 25 kg.

S'ha d'informar el professorat del risc de la càrrega i descàrrega, i la forma correcta de realitzar un aixecament segur (tècnica d'aixecament de Davis).

- ▶ **S'instrueix el professorat de pràctiques perquè mantingui una distància prudencial del vehicle durant les maniobres dels alumnes?**

Cal deixar clar, a través de normes d'actuació, del greu risc d'atropellament que hi ha durant les maniobres de l'alumnat, sobretot en les que es realitzen marxa enrere.



RECORDA:

**LES NORMES D'ACTUACIÓ HAN DE
DONAR-SE PER ESCRIT.**

5. RISCOS ASSOCIATS A LA NETEJA DEL CENTRE

És necessari conèixer si la neteja del centre la realitzen els treballadors de l'empresa o aquest servei és subcontractat.

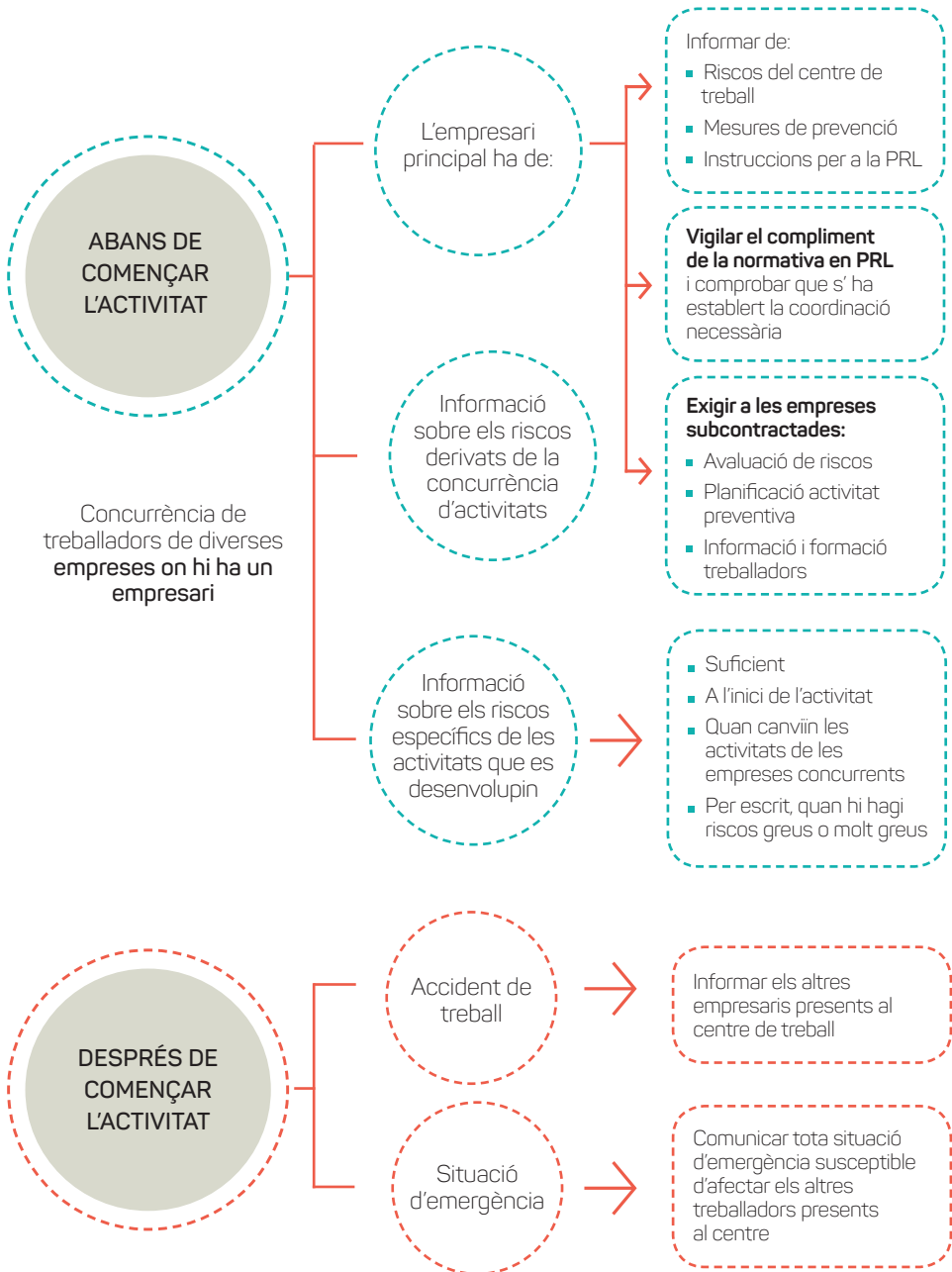
SI EL SERVEI ÉS SUBCONTRACTAT

Si el servei és subcontractat, no cal emplenar l'apartat de l'OIRA relacionat amb aquest tema, però cal anar amb compte amb la coordinació empresarial.

Quan en un mateix centre de treball hi desenvolupin activitats treballadors de dues o més empreses, aquestes hauran de cooperar en l'aplicació de la normativa sobre prevenció de riscos laborals. Amb aquesta finalitat, establiran els mitjans de coordinació que siguin necessaris quant a la protecció i prevenció de riscos laborals i la informació sobre aquests als seus respectius treballadors, en els termes previstos a l'apartat 1 de l'article 18 d'aquesta Llei.

En quadre que adjuntem s'hi recullen les obligacions de l'empresari principal, en aquest cas les autoescoles, respecte al personal de neteja subcontractat.

Si té subcontractada una empresa de neteja, el titular de l'autoescola és l'EMPRESARI PRINCIPAL, i té certes obligacions amb els treballadors de l'empresa subcontractada (apareixen en el quadre de la pàgina del costat), però que es poden resumir en: **exigir** a l'empresa de neteja l'avaluació de riscos i que hagin format els treballadors que vagin a netejar a l'autoescola, i **subministrar**-los informació dels riscos específics que puguin existir en les seves instal·lacions i els generals de les situacions d'emergència.



SI EL SERVEI NO ÉS SUBCONTRACTAT

Si el servei no és subcontractat, l'empresari haurà d'emplenar l'apartat corresponent del sistema d'avaluació OIRA.

► **Es té cura que tots els productes estiguin etiquetats i s'insti als treballadors a llegir i respectar les precaucions de l'etiqueta?**

A les etiquetes estan descrits els principals riscos de l'ús del producte així com les recomanacions preventives. L'empresari ha d'assegurar-se que els productes comprats estiguin etiquetats i els treballadors en coneguin els riscos i les mesures preventives.

► **Els treballadors han estat instruïts perquè evitin barrejar els productes de neteja?**

Cal comunicar per escrit als treballadors que no barregin diferents productes i que s'utilitzin tal com s'indica en les etiquetes.

► **Es proporcionen equips de protecció individual (EPI) als treballadors i s'estimula i vigila que el seu ús sigui el correcte?**

L'empresari no només ha de proporcionar als treballadors els EPI necessaris per al seu treball —guants, bata de treball, mascaretes, etc.— sinó que, a més, se n'ha d'assegurar l'ús correcte. En el RD 773/1997 s'especifiquen les disposicions mínimes de seguretat i salut relatives a la utilització pels treballadors d'equips de protecció individual.

► **S'adverteix de la necessitat de treballar en recintes ventilats quan s'usin productes irritants (lleixius, netejadors amoniacals i similars) per evitar la seva inhalació?**

Comunicar per escrit, als treballadors que realitzin la neteja, de la necessitat de treballar en recintes ventilats quan s'usin productes irritants (lleixius, netejadors amoniacals i similars) per evitar-ne la inhalació.

- ▶ **El personal encarregat de la neteja disposa de fregones i raspalls adaptats ergonòmicament (com mànecs de les fregones i raspalls adaptables a l'altura, i dispositius en la fregona per facilitar que s'escorri)?**

Els mànecs de les fregones i raspalls han de poder adaptar-se a l'altura dels treballadors a fi de permetre'ls mantenir l'esquena dreta mentre els fan servir. La fregona ha de comptar amb un dispositiu mecànic per facilitar que s'escorri. L'ús de productes amb marcat C€ indica que compleixen les condicions de seguretat necessàries.

- ▶ **Hi ha escales portàtils, en bon estat i amb dispositiu per evitar la seva obertura incontrolada, d'altura suficient per a les necessitats d'accés a zones altes de manera que no calgui mantenir els braços per sobre de les espatlles?**

Cal assegurar-se que les escales compleixin amb les condicions de seguretat necessàries: en bon estat, amb dispositiu per evitar la seva obertura incontrolada, etc. L'ús de productes amb marcat C€ indica que compleixen les condicions de seguretat necessàries.

- ▶ **Els treballadors han estat instruïts per evitar un ús inadequat de les escales portàtils, per exemple, no pujar o baixar amb les mans ocupades, de costat o d'esquena, utilització d'una escala d'altura insuficient, abastos horitzontals excessius per no moure l'escala?**

Formar els treballadors per a l'ús correcte de les escales portàtils.

6. RISCOS ASSOCIATS A L'ÚS DE L'ORDINADOR

En aquest apartat es descriuen els principals riscos a què estan exposats els treballadors que usen l'ordinador: males postures, riscos visuals, etc.

Poden considerar-se «treballadors» usuaris d'equips amb pantalla de visualització tots aquells que superin les 4 hores diàries o 20 hores setmanals de treball efectiu amb aquests equips.

A la plataforma del sistema OiRA hi ha un manual de riscos ergonòmics amb una descripció detallada dels principals riscos ergonòmics i les principals mesures preventives.



- Les cadires compleixen l'estipulat en el RD 488/1997: tenen el seient regulable en altura (42-53 cm), el seu respall és adaptable en inclinació i regulable en altura, és possible recolzar els braços a la cadira o a la taula, etc.?

Cal assegurar-se que el material compleix amb el marcat C€, que garanteix que compleix amb la normativa.

► **Se subministra reposapeus als treballadors que ho demanen?**

El reposapeus és recomanable a persones que, per la seva alçada baixa, no arriben a recolzar bé els peus a terra.

► **En els llocs dedicats al processament de textos o dades, es disposa d'un faristol porta-documentos i espai en la taula per situar-lo al costat de la pantalla?**

El faristol porta-documentos evita riscos cervicals i dorsolumbars en evitar mirar cap avall amb una postura forçada.

► **La pantalla es col·loca a 40-50 cm dels ulls de l'usuari, en tots els llocs de treball?**

S'han d'utilitzar elements estructurals que garanteixin que els ulls del treballador estiguin a aquesta altura. Es poden utilitzar llibres antics de base estable i dura.

► **En tots els llocs de treball, es disposa almenys de 10 cm lliures entre la vora de la taula i el teclat per recolzar els canells?**

Els llocs de treball han de disposar almenys de 10 cm lliures entre la vora de la taula i el teclat per recolzar els canells i evitar-hi lesions posturals.

► **Els treballadors han estat informats sobre els mecanismes que permeten ajustar el mobiliari del seu lloc de treball i sobre l'objectiu postural d'aquests ajustaments?**

S'ha d'informar els treballadors dels riscos del seu lloc de treball i les mesures preventives per solucionar aquests riscos.

► **La localització dels llocs de treball pel que fa a les lluminàries, aconsegueix que no es produeixin reflexos a la pantalla ni enlluernaments?**

Els llocs amb pantalles de visualització de dades han d'estar situats de manera que no es produeixin reflexos a la pantalla ni enlluernaments. Això ho aconseguirem: utilitzant difusors en les lluminàries i disposant els llocs de treball de forma perpendicular a les finestres (evitant que la finestra quedi enfronti o darrere de l'ordinador).

► **Les finestres compten amb dispositius de modulació de la llum natural, com persianes o cortines?**

Si aquest no és el cas, s'han d'instal·lar dispositius de modulació de la llum natural.

7. RISCOS ASSOCIATS ALS VEHICLES I EL SEU MANTENIMENT

En aquest apartat s'hi descriuen els principals riscos associats als vehicles que s'usen per treballar i el seu manteniment.

Cal proporcionar informació per escrit i elaborar registres de control.



7.1. RISCOS GENERALS

▶ **Els vehicles són sotmesos a les inspeccions tècniques reglamentàries (ITV)?**

Es recomana tenir un llistat amb les dates de revisió dels vehicles.

▶ **Els vehicles es revisen en el taller seguint les instruccions del fabricant?**

Els tallers oficials coneixen les especificitats de cada vehicle. Cal evitar realitzar les revisions en tallers diferents dels oficials.

▶ **Els treballadors han estat instruïts perquè comprovin periòdicament l'estat i pressió dels pneumàtics, el nivell d'oli, el funcionament dels frens i la resta d'elements que afecten directament la seguretat?**

És important comprovar els estats dels nivells d'aquests paràmetres. Cal instaurar fulls de control.

▶ **L'empresa proporciona als treballadors un protocol d'actuació en cas d'accident?**

En tenir lloc a la carretera, el mateix accident pot ser font de risc d'un segon accident. És important saber actuar en cas d'accident. Cal proporcionar normes i instruccions per escrit on s'especifiquin les actuacions a dur a terme en cas d'accident.

▶ **El professorat disposa, dins del vehicle, de tot el que és necessari per actuar en cas d'incidència?**

Tots els vehicles han de tenir els elements de seguretat necessaris: armilles, extintors, etc.

▶ **Les parades durant les classes de circulació s'efectuen en un lloc segur i en condicions òptimes de seguretat?**

Un vehicle mal estacionat suposa un gran risc d'accident. Cal realitzar les parades en zones segures, evitant estacionaments en doble fila o en llocs inadequats.

7.2. RISCOS PER A TOTS ELS VEHICLES EXCEPTE MOTOCICLETES

- ▶ **El seient del vehicle (banqueta i respall) permet una posició estable i confortable per al professorat?**

El professorat passa molt temps assegut en el seient del cotxe, ha d'adoptar una postura còmoda i ergonòmica.

- ▶ **L'espai del vehicle no suposa un impediment per al desenvolupament òptim de l'activitat del professor dins del turisme, camió o autobús?**

S'ha d'evitar sobreocupar els vehicles o portar bosses o altres objectes que redueixin l'espai dels ocupants.

7.3. RISCOS ASSOCIATS A VEHICLES INDUSTRIALS

- ▶ **El vehicle disposa d'agafadors adequats per pujar-hi i baixar-hi amb seguretat?**

L'absència d'agafadors adequats o el seu deteriorament suposa un greu risc de caigudes. Cal realitzar les corresponents revisions de seguretat i un manteniment correcte dels elements de seguretat.

- ▶ **Es comproven els nivells de soroll i vibracions a l'interior dels vehicles?**

L'existència de nombroses queixes sol ser un indicador d'aquesta situació.

Un manteniment deficient del vehicle genera nivells de soroll i vibracions perjudicials, sobretot en vehicles antics.

7.4. RISCOS ASSOCIATS A LES MOTOCICLETES

- ▶ **El professorat disposa de tots els sistemes de seguretat necessaris per a ell i el seu alumnat (casc, guants, roba, etc.)?**

L'absència d'aquests sistemes pot produir accidents greus. Cal proporcionar-los EPI, formar-los en el seu ús i assegurar-se que s'utilitzen.

- ▶ **El remolc de les motocicletes compta amb elements de subjecció còmodes i adequats per a la seva càrrega i descàrrega?**

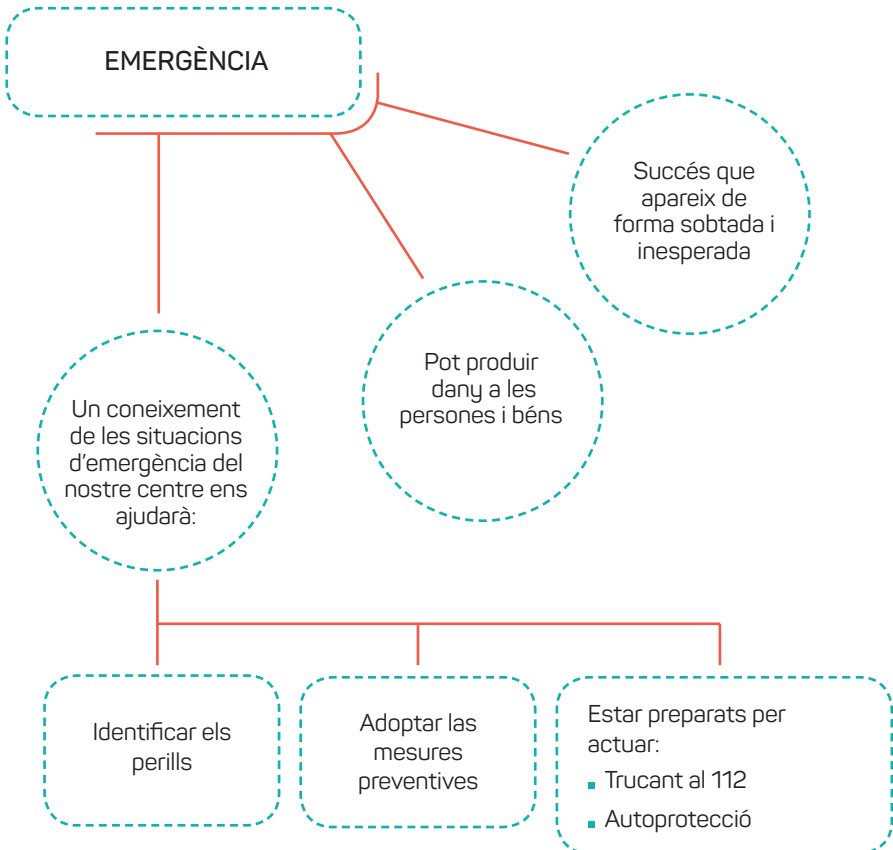
El procés de descàrrega de les motocicletes suposa un greu risc de lesions musculoesquelètiques. S'han de proporcionar elements necessaris per a la seva descàrrega correcta. Cal informar el professorat d'aquests riscos i formar-los en aquesta tasca.

- ▶ **El professorat disposa d'ajuda per a la càrrega i descàrrega de les motocicletes?**

S'ha d'establir un protocol perquè la descàrrega de motocicletes es faci amb ajuda, i evitar que una sola persona faci aquest treball.

8. RISCOS ASSOCIATS A LES SITUACIONS D'EMERGÈNCIES

Riscos durant situacions d'emergència. En aquest apartat es descriuen els principals riscos associats a les situacions d'emergència: possibles fonts d'ignició, senyalització d'emergència, agents extintors, etc.



8.1 RISCOS ASSOCIATS A ASCENSORS I MUNTACÀRREGUES

- ▶ **Es realitza un manteniment dels ascensors per una entitat competent i són sotmesos a revisions periòdiques?**
Només poden ser revisats per personal qualificat. Cal assegurar-se que es realitzen amb la periodicitat establerta el manteniment i les revisions reglamentàries.
- ▶ **Les portes dels ascensors disposen d'enclavament per evitar la seva obertura en absència de la cabina?**
Els ascensors moderns ja porten aquesta mesura de seguretat.
- ▶ **La cabina té senyalitzada la càrrega màxima d'ús i existeixen dispositius d'avís d'excés de càrrega i immobilització de la cabina?**
Cal assegurar-se que aquesta senyalització estigui visible. Cal substituir-la en cas de deteriorament.
- ▶ **La il·luminació de l'entorn és apropiada i existeix enllumenat d'emergència (mínim 100 luxs)?**
Cal assegurar-se del seu funcionament correcte. S'han de revisar les instal·lacions periòdicament.

8.2 RISCOS ASSOCIATS A INCENDIS I ALTRES SITUACIONS D'EMERGÈNCIA

- ▶ **Estan controlades les possibles fonts d'ignició (estufes, calefactors, endolls sobrecarregats...)?**
No s'han d'instal·lar prop de productes potencialment inflamables. Cal revisar periòdicament i realitzar-ne un manteniment correcte.
- ▶ **Estan controlats els productes inflamables, si n'hi ha? (que estiguin dins dels seus recipients tancats mentre no s'utilitzin, i allunyats de les fonts de calor durant la seva utilització)**
Anar amb compte amb els productes inflamables com els productes de neteja, combustibles o olis per a motos, etc. S'han d'emmagatzemar adequadament i allunyar-los de fonts de calor.

► **Està controlat l'emmagatzematge de materials combustibles?**

Si s'emmagatzemen materials combustibles, s'ha de prestar especial atenció al seu emmagatzematge i a la seva normativa.

► **Es disposa d'una instal·lació d'extinció (normalment extintors) adequada al risc existent i degudament senyalitzada, instal·lada per una entitat competent i sotmesa a revisions periòdiques?**

Han d'existir extintors en determinats punts dels centres de treball. La seva localització dependrà de les zones de màxima ocupació i on hi hagi punts de risc: prop de fonts de calor, calderes, magatzematge de productes inflamables, etc. Han d'estar situats de forma visible, ser d'accés fàcil i a una altura no més gran d'1,50 m.

► **Es comprova amb regularitat l'estat de la instal·lació d'extinció?**

Els extintors i altres fonts d'extinció han de passar revisions periòdiques.

► **Les vies i sortides d'evacuació estan senyalitzades i es mantenen lliures d'obstacles a tot moment?**

És molt important que les vies i sortides d'evacuació estiguin lliures d'obstacles.

L'incompliment d'aquest apartat és un risc molt greu que pot generar conseqüències funestes per a la integritat de les persones en cas d'emergència.

► **Es disposa d'enllumenat d'emergència i senyalització per facilitar l'evacuació del local?**

De no ser així, instal·lar urgentment.

► **Les portes d'emergència abaten cap a l'exterior i es poden obrir des de dins sense necessitat de clau?**

Les portes que obren cap a l'interior estan prohibides, ja que tenen el risc de quedar bloquejades per devessall de persones en cas que es produeixi la necessitat d'evacuar el local.

9. DOCUMENTACIÓ DE LA GESTIÓ PREVENTIVA

En aquest apartat s'adjunten els principals documents necessaris per a la gestió de la prevenció.

La documentació genèrica en matèria de prevenció exigible legalment per la LPRL, com dèiem a l'apartat relatiu a la gestió dels riscos laborals és la següent:

- 1 Pla de prevenció.** És un conjunt ordenat d'activitats necessàries per a la implantació de la PRL a l'empresa (proporcionat pel sistema OiRA).
- 2 Avaluació de riscos.** És el procés dirigit a estimar la magnitud dels riscos existents en l'activitat laboral (proporcionat pel sistema OiRA).
- 3 Planificació de l'acció preventiva** (proporcionat pel sistema OiRA).
- 4 Pràctica dels controls de l'estat de salut dels treballadors** (reconeixements mèdics o la renúncia dels treballadors a aquests).
- 5 Relació d'accidents de treball i malalties professionals amb incapacitat superior a un dia.**

De forma complementària es recomana, i per això apareix recollit a l'apartat 9 de l'OiRA «Documentació de la gestió preventiva»:

- Informació als treballadors dels riscos en el seu lloc de treball.
- Informació als treballadors especialment sensibles dels riscos en el seu lloc de treball.
- Normes d'actuació en cas d'incendi o altres situacions d'emergència.
- Informació i lliurament dels EPI.
- Protocol de recerca dels accidents de treball.

EN EL SISTEMA OIRA ES PROPORCIONEN MODELS DE TOTS AQUESTS DOCUMENTS.

Visita el microsite del projecte:

www.autoescuelasprl.com

Hi tindràs accés a tot el material
del projecte

Dipòsit Legal: M-36838-2015

